

vallejo

THE ファレホミッション

新連載 vol.3

ファレホで貴方だけの塗装ホビーを満喫!

無限の可能性を秘める水性アクリル塗料「ファレホカラー」を極限まで使いこなす連載第3回! 今回、究極の塗装ツール・エアブラシが遂に登場!! 貴方の塗装表現の幅がグッと広がること間違い無し! 「ミッション」を確実にクリアして、目指せ塗装ホビーの達人!!



テーマ

ファレホをエアブラシで塗ろう!
ファレホによる吹き付け塗装でレジン製メカキットを制作!

今回の使用キットは
Blue Knight ×VOLKS
「地獄の宣教師
(ヘル ミッション)」!!

本作は、ボックスのプロフィニッシャーがファレホによるエアブラシ塗装メインで仕上げました。独特の重ね塗り技法を使用しておりますが、作業自体は手軽で効果的ですので、記事をじっくり読んで是非トライしてください! 塗装にあたってイメージしたのは「使い込まれた古い鉄」。ファレホとエアブラシの組み合わせでしか表現できない、凹凸感のある独特の仕上がりです。アンティークのような高級感あふれる塗装により、まるでファンタジーを題材にした絵本やゲームに登場する「ブリキの兵隊」のような雰囲気となりました。貴方の作品に、ファレホが意外な個性を宿します!



とっても安全!
これがファレホの3大メリット!!

1 安全でイヤな臭いがしない!
なんとファレホの主要成分はほとんどが水! そのため、溶剤のツンとした臭いがほぼありません。自宅では家族に遠慮してラッカー、エナメル系塗料が使えなかった貴方も、ファレホなら室内で十分に塗装ができます!! 同じく「ファレホシンナー」も水由来の成分であり、有機溶剤は含まれていません。特にエアブラシ塗装の場合、十分に換気したつもりでも室内に臭いが残りがちですが、ファレホなら大丈夫! 人体に有害な成分が含まれていないファレホならではの長所です!!

2 家族やペットへの影響が心配な人もファレホなら安心!

3 乾燥が早く塗膜も丈夫!
他の水性塗料には無い「乾燥が早い」という特性に注目! 伸びや発色が良く、筆ムラも出にくいため、筆塗りやエアブラシによる吹き付け塗装の両方に適しています。乾燥後は美しい仕上がりが保たれます。

4 豊富な色数で調色も自由自在!

2015年2月に一挙247点もの新製品が日本国内で発売となり、一挙700種オーバーに! 人物用、戦車用、ウェザリング用など目的別に多彩なカラーが用意されています。もちろんすべて混色OK!
*ファレホ「プレミアムカラー」など、一部の特別色は成分が異なるため、他のファレホカラーと混色できませんのでご了承ください。

詳しくはP112

『青の騎士ベルゼルガ物語』
地獄の宣教師(ヘル ミッション)
スケール 1/35 scale、2色成型カラーレジンキット
原型製作: 造形村

価格 ¥19,800(税別)

9月19日(土)全国のボックスショールーム、秋葉原ホビー天国、ホビースタジアム、通販、ホビー天国ウェブにて発売

© サンライズ 協力: 伸童舎

今回はこれらのファレホが活躍! ボックス店舗・通販で好評発売中!!



エアブラシのために
生まれたファレホ!

「モデルエア」がエアブラシ用のファレホで、「ゲームエア」は人物やモンスター用などのファンタジックな色味が揃った同じ成分の特別色です。エアブラシの先端が詰まりにくい、非常にきめ細かな顔料で製造されています。

モデルエア-142種/ゲームエア-52種
各色17ml 各¥290(税別)



モデルカラー/ゲームカラー

ファレホの基本!
薄めて使おう!!

「モデルカラー」は200色以上のラインナップを誇る最も基本的なファレホで、「ゲームカラー」は同じ成分の特別色です。筆塗り用に調整されているため、エアブラシで吹き付ける際は水などで希釈します。

モデルカラー-218種/ゲームカラー-108種
各色17ml 各¥290~480(税別)



水/エアブラシシンナー

吹き付け塗装では
使い分けがカギ!

エアブラシ塗装のためファレホを薄める際は、ズバリ「水」が一番のオススメ! 「混ぜると乾燥が少し遅くなる」特性が、吹き付け塗装にも重要な「ムラのない仕上がり」を実現。今回、「エアブラシシンナー」は薄め以外の目的で使います。

17ml ¥290(税別)、32ml ¥370(税別)、
60ml ¥580(税別)、特大200ml ¥1,300(税別)

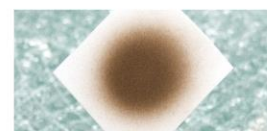
ファレホ
ちょっと
いい話

エアブラシ塗装時の「薄め方」

モデルエアとゲームエアは「そのまま」使えますが、いきなりカップに中身を入れるのではなく、まずボトルをよく良く振ります。さらに、ファレホを塗料皿などに移して調色スティック等でよく混ぜればバッチリ! 混色する場合、この作業は必須!!



モデルカラーとゲームカラーをエアブラシで吹く時は、塗料:水(1:1)の割合で薄めて下さい。塗料皿の中で静かに混ぜ、カップに注ぎます。



どのファレホを使う場合も、準備が整ったら、必ず試し吹きを行いましょう。不要なプラ板等に吹いて、写真のようにキレイな円状で出ればOK。水しか出ない場合は「ファレホの温度が薄い」ので、原液を足してください。

POINT 初めてのエアブラシ選び

ハンドピース



ボックス製
「造形村プロモデルA」
(税別¥8,000)

エアブラシとは!

ハンドピースから、コンプレッサー(空気を圧縮して送り込む装置)によって塗料を噴射する機器です。ハンドピース単体なら数千円台から入手できます。ボックスでは、便利なオプションパーツがまとめて手に入るお買い得なセットを各種販売しており、こちらの購入を強くおすすめします。

オススメ

ボックスのセットがお得!

ボックスでは「これさえあれば大丈夫!」と自信を持ってオススメできる各種セットをご用意! アフターサービスも他に類をみない充実ぶり!! 一番のオススメは、ハンドピース&コンプレッサーに小物類、テクニクDVD、さらに塗装ブース「レッドサイクロン」まで同梱されたスペシャルセット!!



内容: ハンドピース、エアブラシホルダー、コンプレッサー、エアレギュレーター、塗装ブース等

造形村
エアテックス5 ver.2
¥33,500(税別)

ここからミッションスタート!

*難型脱落し、組み立て、パーツ処理等の基本事項は商品の説明書などをご参照ください。

step 1 サーフェイス吹き
塗装前はサフを吹こう!

サフ吹き時は
必ず換気を!



ファレホは定着性が高い塗料とは言え、本キットの材質であるレジンには、プラスチックほど塗料の「食いつき」が良くありません。塗装前にきちんとサーフェイス(サフ)で「下地処理」をしましょう。今回は成型色の上から新たに塗装するので、パーツ全てに「造形村GKサーフェイス」を吹きまわす。強力な成分により、はがれにくい強固な下地が形成されます。臭いが強いので使用時にはご注意ください。

*写真はボックス製「造形村GKサーフェイス・グレー」(税別¥980)を使用。

次ページへGO!

step 2

本体塗装・金属色

「ラッカー下地」の上からファレホを吹く!



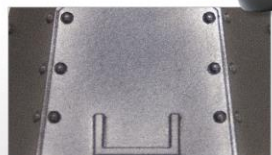
下地として、ラッカー系塗料のガンメタルを吹き付けます。今回は上からファレホを何度も重ね塗りする等、塗膜に負担がかかるため、耐久力の強いラッカー系を下地にします。また、「ファレホの上塗り」で失敗してもやり直し可能!にするためでもあります(本ページ下部「POINT」参照)。ラッカー系をエアブラシで塗る際は、塗料:うすめ液(1:1)を目安に希釈します。
※写真はガイアカラー「020 ガンメタル」(税別 ¥200)を使用。



ここからがファレホの出番! 最初は「黒に近い茶色」を吹き付けます。エッジには塗料を乗せず、面の中心にだけ吹くのがコツ。それがメカとしての巨大感を演出します。

ファレホ下地色

モデルカラー-150
ジャーマンカムフラージュ
ブラックブラウン
¥290(税別)



step 4

本体塗装・サビ色

メリハリが重要!



追加効果
モデルカラー-022
ライトオレンジ
¥290(税別)

成型色
そのままの状態

サビ色まで
塗り重ねた状態

「サビ」の表現として、さらに4色目「ライトオレンジ」を塗り重ねます。工程はstep3と同じく、霧吹きで表面を濡らしてからファレホを吹き付け乾燥させます。人型メカは、酷使されるであろう手元や足元、腰回りのサビ色を濃く表現し、上部へ行くにつれて薄くしていくと「本物らしさ」を演出できます。

step 5

オーバーコート

エアブラシがあればこれが使える!

全体に統一感を持たせるため、全体をつや消しでコートします。ファレホの「マットパーニッシュ」は乾燥が早く、塗膜も薄いのでより美しい仕上がりに!! エアブラシによる吹き付けで使用します。吹き付け時は通常の塗料と同様、マットパーニッシュ:水(1:1)で希釈します。



コーティング
ゲームカラー-070
マットパーニッシュ
¥290(税別)

追加効果

ピグメント 73123
ダークスチール
¥450(税別)



step 6

ピグメントで汚し

不思議な粉で更に完成度アップ!



この「ピグメント」はファレホの中でも変わり種! パステル(図形絵の具)を粉状にした物で、砂や泥の跡を手軽に再現できます。まずは筆に付けてなじませます。



パーツにこすり付けるように塗ります。粉なので、触ると剥がれてしまいますが、あえて定着させない事で「自然な汚れ具合」になります。完成後はなるべく触らないようにしましょう。
※ピグメントを定着させたい場合は、再度オーバーコート(step5参照)を行ってください。

MISSION COMPLETE

いかがでしたか? エアブラシがあれば、ファレホでの塗装がより一層楽しくなります! 「重ね塗り」のマスターで、貴方も塗装の「上級者」に一步近づきます! 色数の豊富なファレホは、「色選び」も非常に重要!! メカ物なら「この装甲はどんな材質なのだろう?」「どんな場所で使われ、どんな汚れが付くのだろう?」、想像力を働かせながら色を選んでください! これぞ塗装ホビーの醍醐味です!!
※装甲色以外の塗装は、商品説明書にカラーガイドが掲載されておりますのでご参照ください。

特報 ファレホ新シリーズ「メタルカラー」10月下旬発売予定!

エアブラシ塗装のために生まれた新世代の水性メタリック塗料! 特にプラスチックやメタル素材への定着力、塗膜の丈夫さは必見!! 基本色17種に加えて、表面コート用「クロスコート」と下地用「クロスブラックプライマー」が同時発売。



全国のホークスショールーム、秋葉原ホビー天国、ホビースクエア、通販隊、ホビー天国ウェブにて発売

19色
各色32ml
¥880(税別)

step 3

本体塗装・装甲色

ボックス秘伝! 霧吹き×エアブラシ!!

1. 水をシュッとひと吹き!

2. 水が乾く前にファレホを塗装!!



パーツと霧吹きを約10cm離し、水を吹きまわす。写真のように、パーツの全面に水滴がほぼ均一に付いた状態になればOK。



濡れたパーツにファレホを吹き付け! 乾く過程で、水とファレホが絶妙になじみます。1色目は「フラットブラウン」を使用。自然乾燥で水滴がなくなるまで放置します(約30分が目安)。絶妙な凹凸感が生まれ、「使い込まれた金属」らしい質感となります。

第一層

モデルカラー-140
フラットブラウン
¥290(税別)



乾燥すると表面が「まだら」になり、年月の経過による老朽化や退色を自然に表現できます。この工程を、異なる色で数回繰り返します。塗り重ねる事で、更に深みのある表現に!

第二層

モデルカラー-146
ハルレッド
¥290(税別)



3. より薄い色で繰り返す!!

2色目は「ハルレッド」、3色目は「オレンジブラウン」を使います。重ねる回数が多いと、下の色が消えてしまうのでご注意ください。ここで完了させても良いのですが...今回はさらに「4色目」に挑戦します!!

第三層

モデルカラー-131
オレンジブラウン
¥290(税別)



今回の目玉!

「数ある模型用塗料の中でもファレホにしか不可能」と断言できる、究極の塗り重ねテクニックを大公開! まずは100円ショップ等で容易に入手できる、「トリガー式」の霧吹きをご用意ください。

POINT 失敗しても大丈夫!



霧吹きの量が多すぎるとファレホが流れ出し、自然な仕上がりになりません。でもご心配なく! もし失敗しても、簡単にやり直せます!!

「エアブラシシンナー」を含ませたティッシュ等で一気にファレホを拭き取ります。乾き始めたファレホは水でなく専用の用品でないと拭けないのでご注意ください。



ページ冒頭で紹介した「ラッカー下地」の段階まで戻りました。ここからやり直せばOK! 根気良く取り組みましょう!!

次回予告

最新アイテム「メタルカラー」を早くも徹底攻略! 造形村SWSを題材に、エアブラシ塗装による最高の輝きをお見せします!!

さあて、どう戦いぬかな?!

©サンライズ 協力: 伸童舎